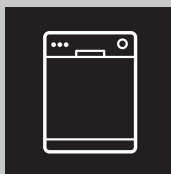


**User Manual**

# GETTING STARTED? EASY.



ZDT92100FA

<b>КК</b>	<b>Қолдану туралы нұсқаулары</b>	<b>2</b>
	Ыдыс жуғыш машина	
<b>RU</b>	<b>Инструкция по эксплуатации</b>	<b>17</b>
	Посудомоечная машина	

# ZANUSSI

## СВЕДЕНИЯ ПО ТЕХНИКЕ БЕЗОПАСНОСТИ

---

Перед установкой и эксплуатацией прибора внимательно ознакомьтесь с приложенным руководством.

Производитель не несет ответственность за травмы и повреждения, полученные/вызванные неправильной установкой и эксплуатацией. Позаботьтесь о том, чтобы данное руководство было у Вас под рукой на протяжении всего срока службы прибора.

### ОБЩИЕ ПРАВИЛА ТЕХНИКИ БЕЗОПАСНОСТИ

- Прибор предназначен для домашнего бытового и аналогичного применения, например:
  - в сельских жилых домах; в помещениях, служащих кухнями для обслуживающего персонала в магазинах, офисах и на других рабочих местах;
  - для использования клиентами отелей, мотелей мини-гостиниц типа «ночлег и завтрак» и других мест проживания.
- Не изменяйте параметры данного прибора.
- Рабочее давление воды (минимальное и максимальное) должно находиться в пределах 0.5 (0.05) / 8 (0.8) бар (МПа)
- Не превышайте максимальное количество 13 комплектов посуды.
- В случае повреждения шнура питания во избежание несчастного случая он должен быть заменен изготовителем, авторизованным сервисным центром или специалистом с равнозначной квалификацией.
- Размещайте ножи и столовые приборы с заостренными концами в корзину для столовых приборов либо острыми концами вниз, либо укладывайте их горизонтально.
- Не оставляйте прибор с открытой дверцей без присмотра во избежание падения на открытую дверцу.
- Перед выполнением операций по чистке и уходу выключите прибор и извлеките вилку сетевого шнура из розетки.

- Не используйте для очистки прибора подаваемую под давлением воду или пар.
- Вентиляционные отверстия в днище (если они предусмотрены конструкцией) не должны перекрываться ковровым покрытием.
- При подключении прибора к водопроводу должны использоваться новые поставляемые с ним комплекты шлангов. Использовать старые комплекты шлангов нельзя.

## **БЕЗОПАСНОСТЬ ДЕТЕЙ И ЛИЦ С ОГРАНИЧЕННЫМИ ВОЗМОЖНОСТЯМИ**

- Данный прибор может эксплуатироваться детьми старше 8 лет и лицами с ограниченными физическими, сенсорными или умственными способностями и с недостаточным опытом или знаниями только при условии нахождения под присмотром лица, отвечающего за их безопасность, или после получения соответствующих инструкций, позволяющих им безопасно эксплуатировать электроприбор и дающих им представление об опасности, сопряженной с его эксплуатацией.
- Не позволяйте детям играть с прибором.
- Храните все средства для стирки вне досягаемости детей.
- Не подпускайте детей и домашних животных к прибору, когда его дверца открыта.
- Очистка и доступное пользователю техническое обслуживание не должно производиться детьми без присмотра.

## **УКАЗАНИЯ ПО БЕЗОПАСНОСТИ**

---

### **УСТАНОВКА**

- Удалите всю упаковку.
- Не устанавливайте и не подключайте прибор, если он имеет повреждения.
- Не устанавливайте и не эксплуатируйте прибор в помещениях с температурой ниже 0°C.
- Следуйте приложенным к прибору инструкциям по его установке.
- Убедитесь, что мебель над прибором и рядом с ним надежно закреплена.

## ПОДКЛЮЧЕНИЕ К ЭЛЕКТРОСЕТИ



**ВНИМАНИЕ!** Существует риск пожара и поражения электрическим током.

- Прибор должен быть заземлен.
- Убедитесь, что параметры электропитания, указанные на табличке с техническими данными, соответствуют параметрам электросети. В противном случае вызовите электрика.
- Включайте прибор только в установленную надлежащим образом электророзетку с защитным контактом.
- Не пользуйтесь тройниками и удлинителями.
- Следите за тем, чтобы не повредить вилку и сетевой кабель. В случае необходимости замены сетевого шнура она должна быть выполнена нашим авторизованным сервисным центром.
- Вставляйте вилку сетевого кабеля в розетку только во конце установки прибора. Убедитесь, что после установки имеется доступ к вилке.
- Для отключения прибора от электросети не тяните за кабель электропитания. Всегда беритесь за саму вилку.
- Данный прибор соответствует директивам Е.Е.С.
- Только для Великобритании и Ирландии. Прибор оснащен вилкой, рассчитанной на ток 13 А. При замене предохранителя в вилке электропитания следует использовать предохранитель: 13 amp ASTA (BS 1362).

## ПОДКЛЮЧЕНИЕ К ВОДОПРОВОДУ

- Следите за тем, чтобы не повредить шланги для воды.
- Перед подключением прибора к новым или давно не использовавшимся трубам дайте воде стечь, пока она не станет чистой.
- Перед первым использованием прибора убедитесь в отсутствии протечек.
- Если наливной шланг поврежден, немедленно выньте вилку сетевого шнура из розетки. Обратитесь в авторизованный сервисный центр для замены наливного шланга.

## ЭКСПЛУАТАЦИЯ

- Не садитесь и не вставляйте на открытую дверцу.
- Моющие средства для посудомоечных машин представляют опасность. Следуйте

правилам по безопасному обращению, приведенным на упаковке моющего средства.

- Не пейте воду и не играйте с водой из прибора.
- Не извлекайте посуду из прибора до завершения программы. На посуде может оставаться моющее средство.
- Если открыть дверцу прибора во время выполнения программы, из него может вырваться горячий пар.
- Не кладите на прибор, рядом с ним или внутрь него легковоспламеняющиеся материалы или изделия, пропитанные легковоспламеняющимися веществами.

## СЕРВИС

- Для ремонта прибора обратитесь в авторизованный сервисный центр. Мы рекомендуем использовать только фирменные запасные части.
- При обращении в авторизованный сервисный центр будьте готовы предоставить следующие сведения, имеющиеся на табличке с техническими данными.  
Модель:  
PNC (код изделия):  
Серийный номер:

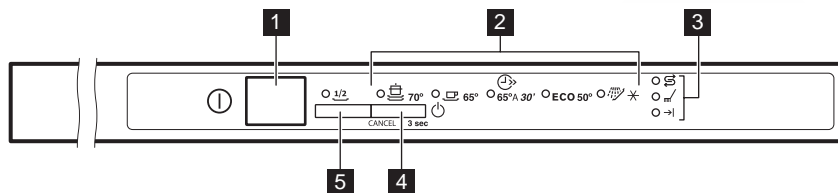
## УТИЛИЗАЦИЯ



**ВНИМАНИЕ!** Существует опасность травмы или удушья.


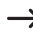

- Отключите прибор от электросети.
- Отрежьте и утилизируйте кабель электропитания.
- Удалите защелку дверцы, чтобы предотвратить риск ее загибания при попадании внутрь прибора детей и домашних животных.

# ПРОСТОЙ ПУСК






- 1** Кнопка «Вкл/Выкл»
- 2** Индикаторы программ
- 3** Индикаторы
- 4** Кнопка выбора программ
- 5** Кнопка «Половинная загрузка»

## ИНДИКАТОРЫ

-  Этап мойки. Загорается, когда выполняется этап мойки.
-  Индикатор окончания.
-  Индикатор отсутствия соли. Во время работы программы данный индикатор всегда погашен.

## ПРОГРАММЫ

Программа	Степень загрязненности Тип загрузки	Этапы программы	Показатели потребления <sup>1)</sup>		
			Продолжительность (мин)	Энергопотребление (кВт·ч)	Вода (л)
<b>ECO</b> <sup>2)</sup>	Обычная загрязненность Посуда и столовые приборы	<ul style="list-style-type: none"> <li>Предварительная мойка</li> <li>Мойка (50°C)</li> <li>Ополаскивание</li> <li>Сушка</li> </ul>	195	1.039	11
 <sup>3)</sup>	Высокая загрязненность Посуда, столовые приборы, кастрюли и сковороды	<ul style="list-style-type: none"> <li>Предварительная мойка</li> <li>Мойка (70°C)</li> <li>Ополаскивание</li> <li>Сушка</li> </ul>	140 - 160	1.3 - 1.5	13 - 15

Программа	Степень загрязненности Тип загрузки	Этапы программы	Показатели потребления <sup>1)</sup>		
			Продолжительность (мин)	Энергопотребление (кВт·ч)	Вода (л)
	Обычная загрязненность Посуда и столовые приборы	<ul style="list-style-type: none"> <li>Предварительная мойка</li> <li>Мойка (65°C)</li> <li>Ополаскивание</li> <li>Сушка</li> </ul>	100 - 120	1.2 - 1.5	15 - 17
	Свежее загрязнение Посуда и столовые приборы	<ul style="list-style-type: none"> <li>Мойка (60°C и 65°C)</li> <li>Ополаскивание</li> </ul>	30	0.9	9
	Все	<ul style="list-style-type: none"> <li>Предварительная мойка</li> </ul>	14	0.1	4

1) Указанные показатели могут изменяться в зависимости от давления и температуры воды, напряжения в электросети, выбранных функций и количества посуды.

2) Данная программа обеспечивает наиболее практичное потребление воды и энергии при мытье посуды и столовых приборов обычного уровня загрязнения. (Это стандартная программа для тестирующих организаций).

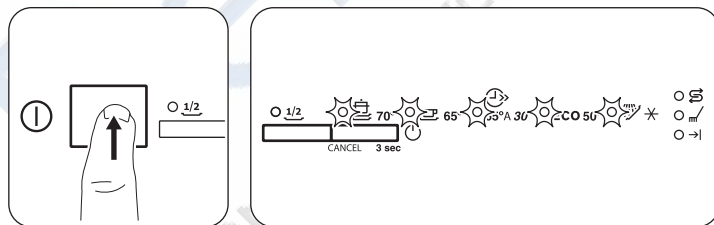
3) Данная программа имеет фазу резкого повышения температуры для достижения повышенной гигиеничности. В ходе этапа ополаскивания температура достигает 70°C на период не менее 10 минут.

4) Данная программа позволяет вымыть посуду со свежими загрязнениями. Программа обеспечивает хорошие результаты за короткое время.

5) Используйте эту программу для быстрого ополаскивания посуды, чтобы предотвратить прилипание к ней остатков пищи и появление в приборе неприятных запахов. Не используйте моющее средство с этой программой.

## ПАРАМЕТРЫ

### РЕЖИМ ВЫБОРА ПРОГРАММЫ

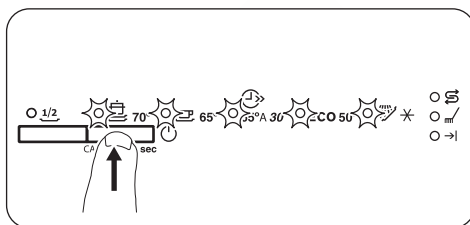
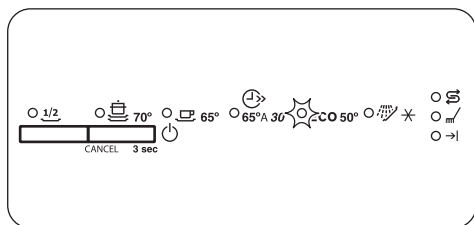


Прибор находится в режиме настройки, когда светятся все индикаторы программ.

Если прибор находится в режиме выбора программы, имеется возможность задать программу и войти в пользовательский режим.

Если панель управления находится в ином состоянии, выполните функцию отмены.

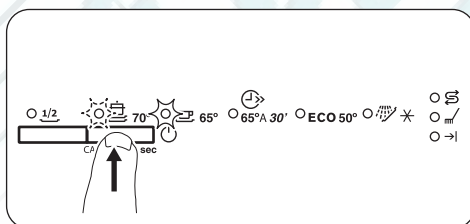
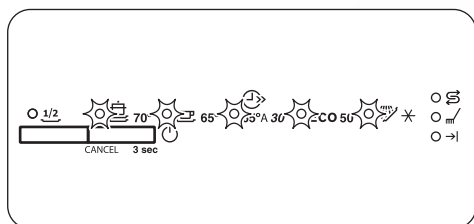
## ФУНКЦИЯ ОТМЕНЫ



Нажмите и удерживайте кнопку выбора программ, пока не загорятся индикаторы всех программ (режим выбора программы).

Данная функция позволяет отменить выполняющуюся программу.

## ПОЛЬЗОВАТЕЛЬСКИЙ РЕЖИМ



Убедитесь, что прибор находится в режиме выбора программы.

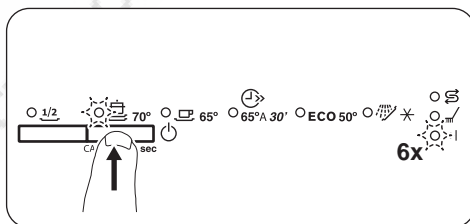
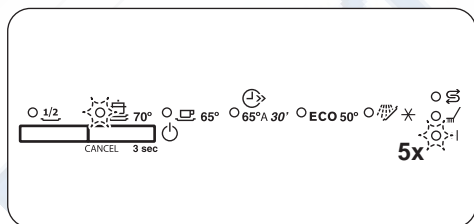
1. Нажмите и удерживайте кнопку выбора программы, пока не начнет мигать индикатор и не загорится индикатор .

В пользовательском режиме можно изменить:

- Уровень смягчителя для воды с учетом жесткости воды.
- Включение или выключения звукового сигнала по окончании работы программы.

Данные установки будут сохранены до своего следующего изменения пользователем.

## НАСТРОЙКА УСТРОЙСТВА ДЛЯ СМЯГЧЕНИЯ ВОДЫ



1. Переведя прибор в пользовательский режим, подождите, пока индикатор не погаснет, а индикатор не начнет мигать. Текущая настройка обозначается количеством миганий индикатора (напр., 5 быстрых миганий + пауза + 5 быстрых миганий = уровень 5).
2. Для изменения установки нажмите кнопку программы. При каждом нажатии на кнопку уровень повышается. По достижении уровня 10 Вы снова переходите на уровень 1.
3. Нажмите кнопку «Вкл/Выкл» для подтверждения настройки.

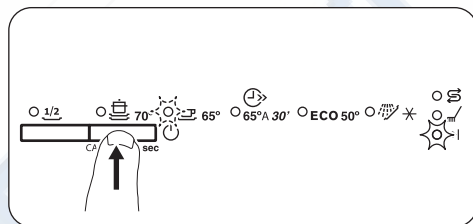
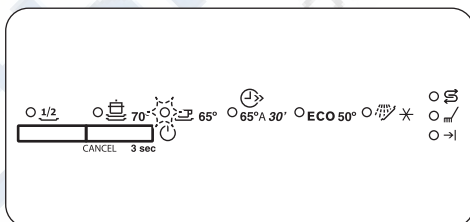
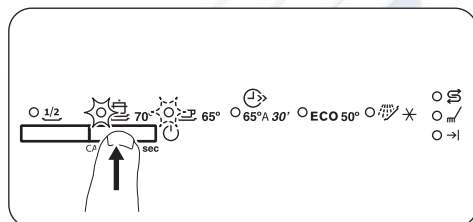
## ТАБЛИЦА ЖЕСТКОСТИ ВОДЫ

Градусы по немецкому стандарту (°dH)	Градусы по французскому стандарту (°fH)	ммоль/л	Градусы по шкале Кларка	Уровень смягчителя для воды
47 - 50	84 - 90	8.4 - 9.0	58 - 63	10
43 - 46	76 - 83	7.6 - 8.3	53 - 57	9
37 - 42	65 - 75	6.5 - 7.5	46 - 52	8
29 - 36	51 - 64	5.1 - 6.4	36 - 45	7
23 - 28	40 - 50	4.0 - 5.0	28 - 35	6
19 - 22	33 - 39	3.3 - 3.9	23 - 27	5 1)
15 - 18	26 - 32	2.6 - 3.2	18 - 22	4
11 - 14	19 - 25	1.9 - 2.5	13 - 17	3
4 - 10	7 - 18	0.7 - 1.8	5 - 12	2
<4	<7	<0.7	< 5	1 2)





1) Заводские установки

2) Не используйте соль при таком уровне.

## ВКЛЮЧЕНИЕ ЗВУКОВОГО СИГНАЛА ПО ОКОНЧАНИИ РАБОТЫ ПРОГРАММЫ



По умолчанию выдача звукового сигнала отключена, но ее можно включить.

1. Переведя прибор в пользовательский режим, в течение примерно 5 секунд нажмите на кнопку программы: высветится индикатор , а индикатор  замигает.
2. Подождите, пока не погаснет индикатор . Индикатор  погаснет. Теперь звуковая сигнализация отключена.



- Для изменения установки нажмите кнопку программы. Высветится индикатор → |. Теперь звуковая сигнализация включена.
- Нажмите на кнопку «Вкл/Выкл» для подтверждения настройки.

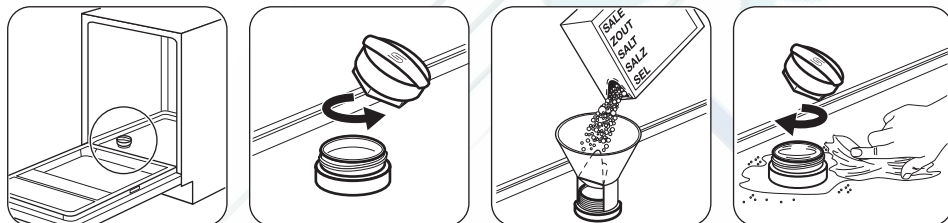
## ПЕРЕД ПЕРВЫМ ИСПОЛЬЗОВАНИЕМ

- Убедитесь, что установленные настройки смягчителя для воды соответствуют уровню жесткости поставляемой Вам воды. В противном случае произведите настройку смягчителя для воды.
- Наполните емкость для соли.
- Наполните дозатор ополаскивателя.
- Откройте вентиль подачи воды.
- Запустите программу, чтобы избавиться от загрязнений, которые могли остаться в приборе после его производства. Не

используйте мощное средство и не загружайте корзины.

При включении программы прибору может потребоваться до 5 минут для «зарядки» ионообменной смолы в устройстве для смягчения воды. При этом жажется, что прибор не работает. Этап мойки начнется, как только данная процедура будет завершена. Процедура будет повторяться с определенной периодичностью.

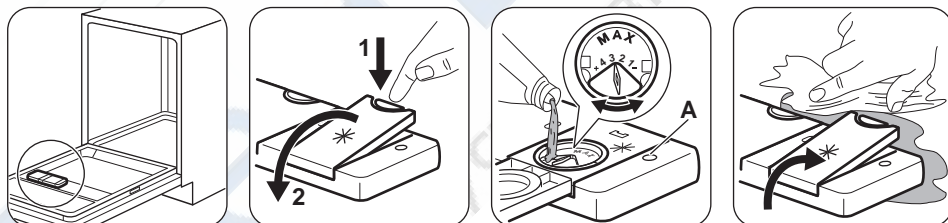
### ДОБАВЛЕНИЕ СОЛИ



Перед первым использованием налейте в емкость для соли один литр воды.

При заполнении емкости для соли из нее может вылиться вода с солью. Существует опасность коррозии. Для того, чтобы ее предотвратить, после заполнения емкости для соли запустите любую программу.

### ДОБАВЛЕНИЕ ОПОЛАСКИВАТЕЛЯ



Дозатор ополаскивателя способствует высушиванию посуды без образования потеков и пятен. Он автоматически срабатывает на этапе ополаскивания горячей водой. Если окошко (A) индикатора дозатора ополаскивателя стало прозрачным, наполните дозатор ополаскивателем.

## ЕЖЕДНЕВНОЕ ИСПОЛЬЗОВАНИЕ

- Откройте вентиль подачи воды.
- Включите прибор нажатием на кнопку «Вкл/Выкл».

Убедитесь, что прибор находится в режиме выбора программы.

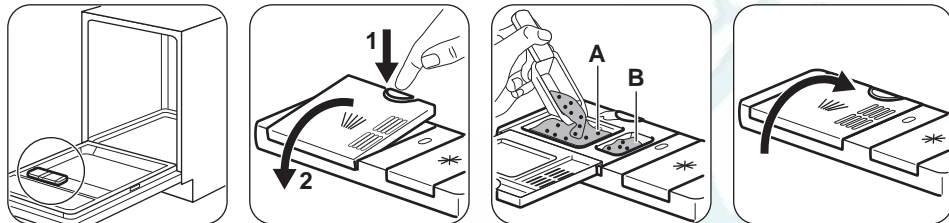
- Если горит индикатор отсутствия соли, наполните емкость для соли.

3. Загрузите корзины.

4. Добавьте моющее средство.

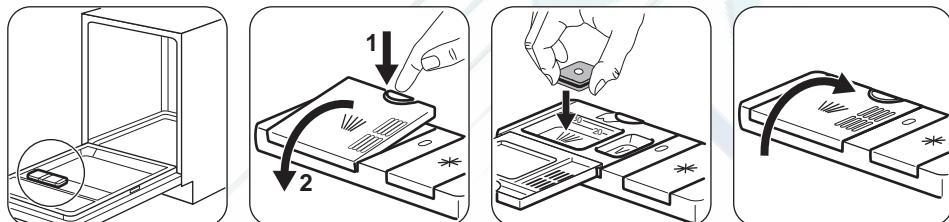
5. Выберите подходящую программу мойки в соответствии с типом загрузки и степенью ее загрязненности.

### ДОБАВЛЕНИЕ МОЮЩЕГО СРЕДСТВА



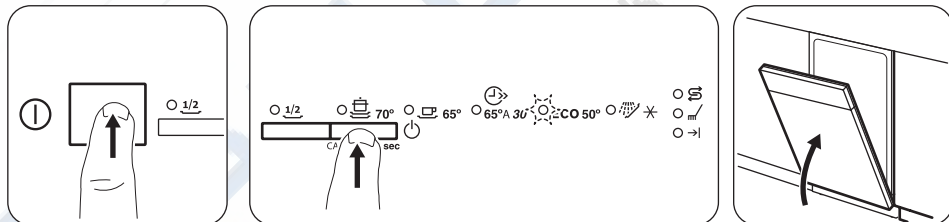
Если в программе мойки предусмотрен этап предварительной мойки, добавьте немного моющего средства в отделение В.

### ДОБАВЛЕНИЕ ТАБЛЕТКИРОВАННОГО МОЮЩЕГО СРЕДСТВА



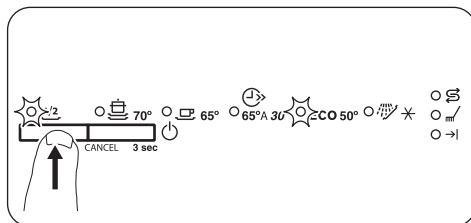
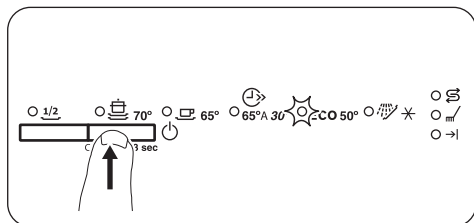
- Не наполняйте емкость для соли и дозатор ополаскивателя.
- Установите уровень смягчителя для воды на минимальное значение.
- Выберите минимальный уровень дозатора ополаскивателя.

### ЗАПУСК ПРОГРАММЫ



1. Приоткройте дверцу прибора.
2. Включите прибор нажатием на кнопку «Вкл/Выкл». Убедитесь, что прибор находится в режиме выбора программы.
3. Нажимайте на кнопку выбора программ до тех пор, пока загорится индикатор требуемой программы.
4. Закройте дверцу прибора для запуска программы.

## ФУНКЦИЯ ПОЛОВИННОЙ ЗАГРУЗКИ



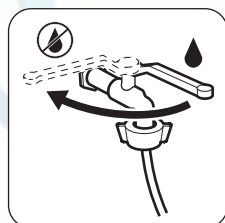
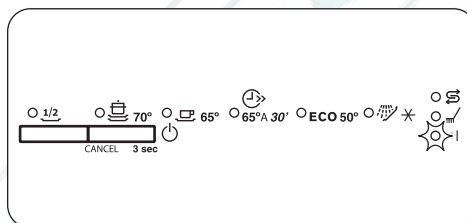
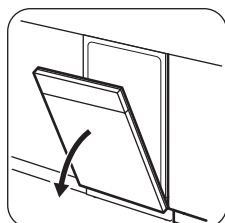
Эта функция доступна только для программ **ECO**,  и .

Данная функция позволяет вымыть небольшое количество столовых приборов и посуды. Выбор этой функции сокращает продолжительность программы и потребление воды и электроэнергии. Загрузите обе корзины и используйте меньшее количество моющего средства.

## ОТКРЫВАНИЕ ДВЕРЦЫ ВО ВРЕМЯ РАБОТЫ ПРИБОРА

Открытие дверцы во время выполнения программы приводит к остановке работы прибора. При закрытии дверцы работа продолжается с момента, на котором она была прервана.

## ЗАВЕРШЕНИЕ ПРОГРАММЫ



- Выключите прибор нажатием на кнопку «Вкл/Выкл».
- Закройте водопроводный вентиль.



Если не нажимать на кнопку «Вкл/Выкл», то через несколько минут по окончании программы все индикаторы гаснут. Таким образом снижается энергопотребление.

## ПОЛЕЗНЫЕ СОВЕТЫ

### ОБЩИЕ ПОЛОЖЕНИЯ

Приведенные ниже рекомендации обеспечат оптимальные результаты мытья и сушки в ходе каждодневного использования прибора, а также позволят защитить окружающую среду.

- Крупные остатки пищи с тарелок выбрасывайте в мусорное ведро.
- Не производите предварительное ополаскивание посуды вручную. При необходимости используйте программу предварительной мойки (если таковая имеется) или выбирайте программу с этапом предварительной мойки.
- Всегда используйте все пространство корзин.
- При загрузке прибора убедитесь, что вода из разбрызгивателей сможет полностью достичь и вымыть всю посуду. Предметы посуды не должны касаться или перекрывать друг друга.
- Можно использовать средство для посудомоечных машин, ополаскиватель и соль отдельно или в виде таблетированного моющего средства (напр., «3 в 1», «4 в 1», «Все в одном»). Следуйте указаниям, приведенным на упаковке
- Выберите программу в соответствии с типом загрузки и степенью ее

загрязненности. Программа ECO обеспечивает наиболее практичное потребление воды и энергии при мытье посуды и столовых приборов обычного уровня загрязнения.

## СМЯГЧИТЕЛЬ ДЛЯ ВОДЫ

Смягчитель для воды удаляет из подаваемой в прибор воды минералы, которые в противном случае могли бы оказать вредное влияние на результаты мойки и на сам прибор.

Чем больше в воде содержится таких минералов, тем выше жесткость воды. Жесткость воды измеряется в соответствующих единицах.

Устройство для смягчения воды необходимо настроить в соответствии с уровнем жесткости воды, используемой в Вашем регионе. Информацию о жесткости воды в Вашем районе можно получить в местной службе водоснабжения. Для получения хороших результатов мойки важно правильно выбрать уровень настройки смягчителя для воды.

## ИСПОЛЬЗОВАНИЕ СОЛИ, ОПОЛАСКИВАТЕЛЯ И МОЩЕГО СРЕДСТВА

- Используйте только соль, ополаскиватель и мощное средство для посудомоечных машин. Другие продукты могут привести к повреждению прибора.
- Таблетированное мощное средство обычно подходит для использования в регионах с жесткостью воды до 21°dH. В регионах, где жесткость превышает данный уровень, в дополнение к таблетированному мощному средству следует также использовать ополаскиватель и соль. Тем не менее, в регионах с жесткой и очень жесткой водой для достижения оптимальных результатов мойки и сушки рекомендуется использовать некомбинированное мощное средство (порошок, гель или таблетки без дополнительных составляющих), ополаскиватель и соль.
- В случае использования таблетированного мощного средства можно воспользоваться функцией Multitab (если она имеется). Данная функция улучшает результаты мойки и сушки при использовании таблетированного мощного средства.
- Таблетированные мощные средства не успевают полностью раствориться при использовании коротких программ. Для

того, чтобы избежать образование на посуде осадка из моющего средства, рекомендуется использовать таблетки с длинными программами.

- Не превышайте указанную дозировку моющего средства. См. инструкции на упаковке моющего средства.

## ЧТО ДЕЛАТЬ, ЕСЛИ НЕОБХОДИМО ПРЕКРАТИТЬ ИСПОЛЬЗОВАТЬ ТАБЛЕТИРОВАННОЕ МОЩЕЕ СРЕДСТВО

Прежде чем перейти к использованию моющего средства, соли и ополаскивателя по отдельности выполните следующую процедуру.

1. Установите максимальный уровень смягчителя для воды.
2. Убедитесь, что емкость для соли и дозатор ополаскивателя заполнены.
3. Запустите самую короткую программу, содержащую этап ополаскивания. Не добавляйте мощное средство и не загружайте корзины.
4. Когда программа будет завершена, скорректируйте уровень жесткости смягчителя для воды в соответствии с жесткостью воды в Вашем регионе.
5. Задайте дозировку ополаскивателя.

## ЗАГРУЗКА КОРЗИН

- Используйте прибор только для мытья принадлежностей, пригодных для мытья в посудомоечных машинах.
- Не загружайте в прибор изделия из дерева, кости, алюминия, олова и меди.
- Не помещайте в прибор предметы, которые могут впитывать воду (губки, бытовые ткани).
- Крупные остатки пищи с тарелок выбрасывайте в мусорное ведро.
- Размочите пригоревшие остатки пищи на посуде.
- Загружайте полые предметы (чашки, стаканы и сковороды) отверстием вниз.
- Проверьте, чтобы стаканы не соприкасались друг с другом.
- Загружайте столовые приборы и мелкие предметы в корзину для столовых приборов.
- Легкие предметы укладывайте в верхнюю корзину. Убедитесь, что посуда не двигается.
- Прежде чем запускать программу, убедитесь, что разбрызгиватели могут свободно вращаться.

## ПЕРЕД ЗАПУСКОМ ПРОГРАММЫ

Убедитесь, что:

- Фильтры очищены и установлены должным образом.
- Крышка емкости для соли плотно закрыта.
- Разбрызгиватели не засорены.
- Посудомоечная машина заправлена солью и ополаскивателем (если не используется таблетированное моющее средство).
- Посуда правильно загружена в корзины.
- Выбранная программа соответствует типу посуды и степени ее загрязненности.
- Использовано подходящее количество моющего средства.

## РАЗГРУЗКА КОРЗИН

1. Прежде чем доставать посуду из прибора, дайте ей остыть. Горячую посуду легко повредить.
2. Вначале вынимайте посуду из нижней корзины, потом - из верхней



По окончании программы на стенках и дверце прибора может оставаться вода.

## УХОД И ОЧИСТКА

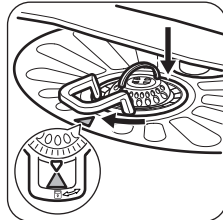
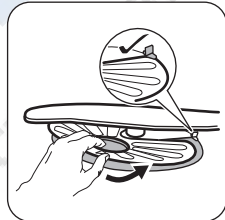
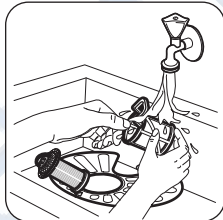
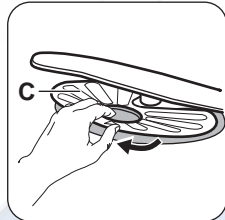
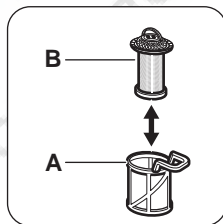
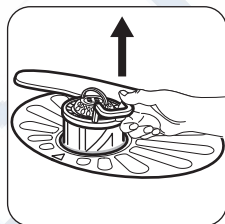
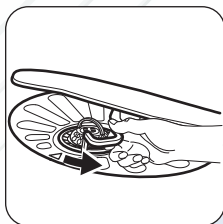
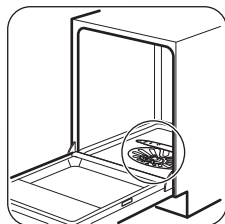


**ВНИМАНИЕ!** Перед выполнением операций по чистке и уходу выключите прибор и извлеките вилку сетевого шнура из розетки.



Грязные фильтры и засоренность разбрызгивателей приводят к ухудшению качества мойки. Периодически проверяйте состояние фильтров и, при необходимости, проводите их очистку.

### ОЧИСТКА ФИЛЬТРОВ



- Убедитесь, что внутри или по краям отстойника нет остатков пищи или других загрязнений.
- Установите его обратно в фильтр (C). Убедитесь, что он установлен правильно – под двумя направляющими.
- Соберите фильтры (A) и (B).
- Установите фильтр (A) в плоский фильтр (C). Поверните по часовой стрелке до щелчка.



Неверная установка фильтров может привести к неудовлетворительным результатам мойки и повреждению прибора.

**ЧИСТКА РАЗБРЫЗГИВАТЕЛЕЙ**

Не снимайте разбрызгиватели. Если отверстия разбрызгивателей засорились, удалите частицы грязи с помощью предмета с тонким кончиком (зубочисткой).

**ОЧИСТКА НАРУЖНЫХ ПОВЕРХНОСТЕЙ**

- Протирайте прибор мягкой влажной тряпкой.
- Используйте только нейтральные моющие средства.
- Не используйте абразивные средства, царапающие губки и растворители.

**ЧИСТКА ВНУТРЕННИХ ЧАСТЕЙ**

- Тщательно очистите прибор, включая резиновый уплотнитель дверцы, мягкой влажной тряпкой.
- При регулярном использовании программ с малой продолжительностью внутри прибора могут откладываться наслоения жира и накипи. Во избежание этого рекомендуется не реже 2 раз в месяц запускать программы с большой продолжительностью.

**ПОИСК И УСТРАНЕНИЕ НЕИСПРАВНОСТЕЙ**

Если прибор не запускается или останавливается во время работы, перед обращением в авторизованный сервисный центр убедитесь, что Вы не можете разрешить проблему самостоятельно при помощи информации, приведенной в Таблице.

В случае ряда неисправностей прерывистое мигание индикатора окончания обозначает характер неисправности.

Неисправность и код неисправности	Возможное решение
Прибор не включается.	<ul style="list-style-type: none"> <li>• Убедитесь, что вилка сетевого шнура вставлена в розетку электропитания.</li> <li>• Убедитесь, что предохранитель на электрощите не поврежден.</li> </ul>
Программа не запускается.	<ul style="list-style-type: none"> <li>• Убедитесь, что дверца прибора закрыта.</li> <li>• Прибор приступил к процедуре «зарядки» смолы внутри смягчителя для воды. Продолжительность данной процедуры составляет приблизительно 5 минут.</li> </ul>
В прибор не поступает вода. <ul style="list-style-type: none"> <li>• Одиарное мигание индикатора окончания цикла перемежается с паузой.</li> <li>• Периодически выдается 1 звуковой сигнал.</li> </ul>	<ul style="list-style-type: none"> <li>• Убедитесь, что водопроводный кран открыт.</li> <li>• Убедитесь, что давление в водопроводной сети не понижено. Для получения сведений об этом обратитесь в местную службу водоснабжения.</li> <li>• Убедитесь, что водопроводный кран не засорен.</li> <li>• Убедитесь, что фильтр наливного шланга не засорен.</li> <li>• Убедитесь, что наливной шланг не перекручен и не передавлен.</li> </ul>



Неисправность и код неисправности	Возможное решение
Прибор не сливает воду. <ul style="list-style-type: none"> <li>• Два мигания индикатора окончания цикла перемежаются с паузой.</li> <li>• Периодически выдаются 2 звуковых сигнала.</li> </ul>	<ul style="list-style-type: none"> <li>• Убедитесь, что сливная труба не засорена.</li> <li>• Убедитесь, что сливной шланг не перекручен и не передавлен.</li> </ul>
Сработала система защиты от перелива. <ul style="list-style-type: none"> <li>• Три мигания индикатора окончания цикла перемежаются с паузой.</li> <li>• Периодически выдаются 3 звуковых сигнала.</li> </ul>	<ul style="list-style-type: none"> <li>• Закройте водопроводный вентиль и обратитесь в авторизованный сервисный центр.</li> </ul>

Проверив прибор, выключите и включите прибор. Если неисправность появится снова, обратитесь в авторизованный сервисный центр.

Если коды неисправности не описаны в таблице, обратитесь в авторизованный сервисный центр.

## РЕЗУЛЬТАТЫ МОЙКИ И СУШКИ НЕУДОВЛЕТВОРИТЕЛЬНЫ

Неисправность	Возможное решение
Имеются белесые потеки или синеватый налет на стеклянной посуде и тарелках.	<ul style="list-style-type: none"> <li>• Слишком большое количество выдаваемого ополаскивателя. Уменьшите уровень дозатора ополаскивателя.</li> <li>• Было добавлено слишком большое количество моющего средства.</li> </ul>
Имеются пятна и потеки на стекле и посуде.	<ul style="list-style-type: none"> <li>• Недостаточное количество выдаваемого ополаскивателя. Увеличьте уровень дозатора ополаскивателя.</li> <li>• Причиной может быть качество ополаскивателя.</li> </ul>
Посуда остается влажной.	<ul style="list-style-type: none"> <li>• В программе отсутствует этап сушки, или в ней предусмотрен этап сушки при низкой температуре.</li> <li>• Дозатор ополаскивателя пуст.</li> <li>• Причиной может быть качество ополаскивателя.</li> </ul>



Другие возможные причины приведены в Главе «Указания и рекомендации».

## ТЕХНИЧЕСКИЕ ДАННЫЕ

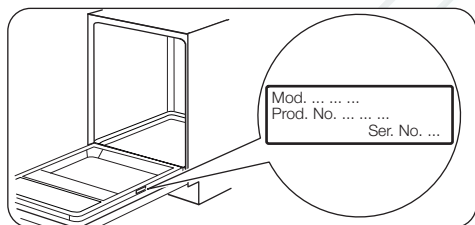
Габаритные размеры	Ширина /высота / глубина (мм)	596 / 818-898 / 555
--------------------	-------------------------------	---------------------

Подключение к электросети <sup>1)</sup>	Напряжение (В)	220 - 240
	Частота (Гц)	50
Давление в водопроводной сети	Мин. / макс. бар (МПа)	0.5 (0.05) / 8 (0.8)
Водоснабжение	Холодная или горячая вода <sup>2)</sup>	макс. 60°C
Вместимость	Комплектов посуды	13
Потребляемая мощность	При оставлении во включенном состоянии (Вт)	0.50
Потребляемая мощность	В отключенном состоянии (Вт)	0.50

1) Другие значения приведены в табличке с техническими данными.

2) Если горячая вода подается из системы, использующей альтернативный источник энергии (например, солнечные панели или ветрогенераторы), подключайте машину к водопроводу горячей воды, чтобы снизить потребление энергии.

#### ТАБЛИЧКА С ТЕХНИЧЕСКИМИ ДАННЫМИ




#### ИНФОРМАЦИЯ ДЛЯ ТЕСТИРУЮЩИХ ОРГАНИЗАЦИЙ


Для запроса всей информации, необходимой для тестирования производительности, обращайтесь по электронной почте:

**info.test@dishwasher-production.com**

Запишите номер изделия (PNC), который находится на табличке с техническими данными.

## ОХРАНА ОКРУЖАЮЩЕЙ СРЕДЫ

Материалы с символом  следует сдавать на переработку. Положите упаковку в соответствующие контейнеры для сбора вторичного сырья. Принимая участие в переработке старого электробытового оборудования, Вы помогаете защитить окружающую среду и здоровье человека. Не

выбрасывайте вместе с бытовыми отходами бытовую технику, помеченную символом . Доставьте изделие на местное предприятие по переработке вторичного сырья или обратитесь в свое муниципальное управление.

Дата производства данного изделия указана в серийном номере (serial number), где первая цифра номера соответствует последней цифре года производства, вторая и третья цифры – порядковому номеру недели. Например, серийный номер 43012345 означает, что изделие произведено на тридцатой неделе 2014 года.

Класс энергопотребления: А  
Электролюкс Поланд Сполка з О.О.  
улица Фабричная, 4, PL-58-130 Заров  
Польша



**WWW.ZANUSSI.COM/SHOP**



100004940-A-4620113

**CE EAC**